



The educational audio and music player for kids.
Le lecteur éducatif d'audio et de musique pour enfants.
El reproductor educativo de audio y de música para niños.
Der pädagogische Audio- und Musikplayer für Kinder.
De educatieve audio- en muziekspeler voor kinderen.

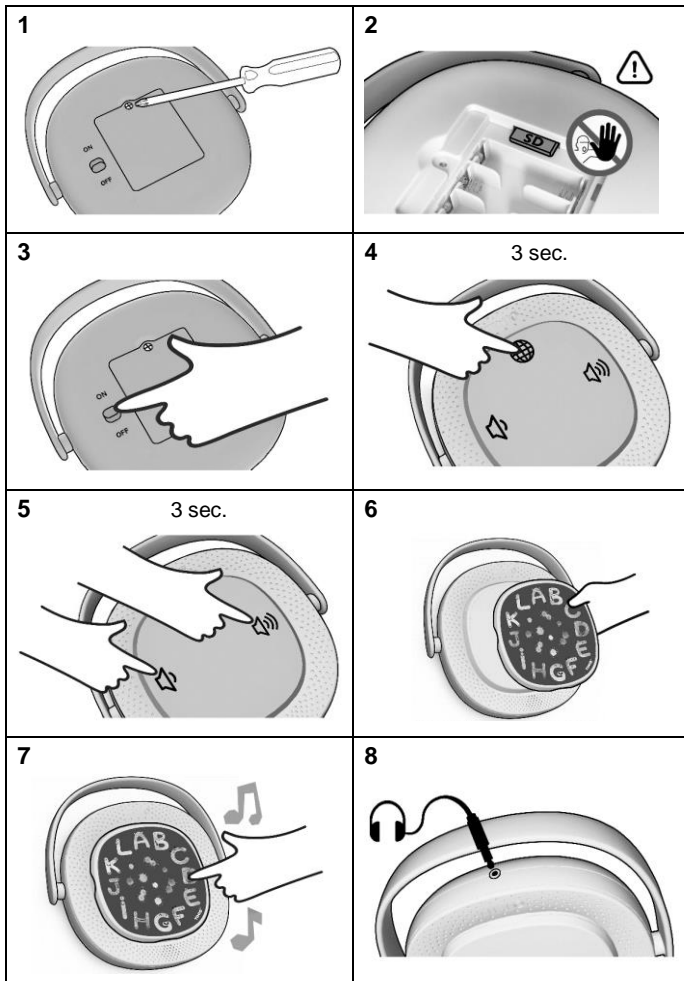
Model: TM01-01

ENGLISH:	USER MANUAL
ESPAÑOL:	MANUAL DEL USUARIO
FRANÇAIS:	MANUEL D'UTILISATION
DEUTSCH:	BENUTZERHANDBUCH
NEDERLANDS:	GEBRUIKERSHANDLEIDING

September 2019



www.timio.co



ENGLISH

⦿ IMPORTANT USAGE GUIDELINES

- Requires 3 new AA alkaline batteries (not included).
- Phillips screwdriver required for battery installation.
- TIMIO should not be used by children under 3 years.
- Temperature range for use is between 0°-40°C

⦿ CARE

- Keep water, sand and dirt off of TIMIO.
- Keep TIMIO away from direct sunlight and excessive heat.
- To clean, wipe with a soft, slightly damp cloth. Do not use detergents or chemicals.
- Do not drop TIMIO on a hard surface.
- Under no circumstances should TIMIO be broken apart as this invalidates the warranty. If you are experiencing issues, please contact us timio@timio.co

⦿ BATTERY INSTALLATION

- Locate the battery compartment door on the back of the player.
- Ensure the power switch is to the OFF position.
- Loosen the screw in the battery compartment door with a Phillips screwdriver. Remove the battery compartment door.
- Insert 3 AA alkaline batteries following the polarity (+/-) specified in the battery compartment. **See FIG. 1**

 **Warning:** DO NOT REMOVE THE SD CARD from the battery compartment. TIMIO will not work without the SD CARD.

- Replace the battery compartment door and tighten the screw. Do not over-tighten.
- Low battery warning: all LEDs will light up, replace the batteries.
- When sounds become faint again or stop during use, replace the batteries.
- Protect the environment by not disposing of this product with household waste (2002/96/EC). Check your local authority for recycling advice and facilities (Europe only).

⦿ SD CARD

DO NOT REMOVE or tamper with the SD CARD located in the battery compartment as it will impact the functioning of TIMIO. When new TIMIO content is released in the future, instructions regarding the SD CARD will also be provided. **See FIG. 2**

⦿ BATTERY SAFETY INFORMATION

In exceptional circumstances, batteries may leak fluids that can cause a chemical burn injury or ruin TIMIO. To avoid battery leakage:

- Do not mix old and new batteries or batteries of different types: alkaline, standard (carbon-zinc) or rechargeable (nickel-cadmium).
- Insert batteries as indicated inside the battery compartment.
- Remove batteries during long periods of non-use. Always remove exhausted batteries from TIMIO. Dispose of batteries safely. Do not dispose of this product in a fire. The batteries inside may explode or leak.
- Never short-circuit the battery terminals.
- Use only batteries of the same or equivalent type, as recommended.

- Do not charge non-rechargeable batteries.
- Remove rechargeable batteries from TIMIO before charging.
- If removable, rechargeable batteries are used, they are only to be charged under adult supervision.

🎮 LET'S PLAY!

- On the back of the player, switch the power button to the ON position. **See FIG. 3**
- By default, TIMIO is set to the English language. To select a different language, place and hold your finger on the globe icon 🌐 for 3 seconds. TIMIO will say all the available languages one by one. Release your finger when you reach your desired language. **See FIG. 4**
- There are 3 volume settings: low, medium and high. By default, TIMIO's volume is set to medium. To lower the volume, place your finger on the low-volume icon (🔊) and hold for 3 seconds. To increase the volume, place your finger on the high-volume icon (🔊) and hold for 3 seconds. **See FIG. 5**
- Place a disc on the front of the player, you will hear the title of the disc. **See FIG. 6**
- Then tap an image to play. **See FIG. 7**

🎮 CHALLENGE INCLUDED!

The vocabulary discs also include questions. When no image is pressed for a period of 3 seconds, the player will automatically challenge the user with a question. E.g. "Find the color red". Answer by tapping the correct image.

🎮 POWER OFF

- To stop playing simply remove the disc.

- When no user activity is detected for a period of 2 minutes, the player goes into sleep mode to save battery power.
- To switch back on, place a disc and tap one of the images for 1 second.
- Always switch the power button to the OFF position to save battery power.

⦿ **HEADPHONE SOCKET**

- Insert the headphone plug into the socket located at the top of the player. Always use kids-safe headphones. Check the volume prior to placing on child's ears. **See FIG. 8**

⦿ **LIMITED HARDWARE WARRANTY**

- TIMIO B.V. warrants that its hardware product shall be free from defects in materials and workmanship for a period of 12 months beginning from the date of purchase. See <https://timio.co/warranty/> for specific warranty information about your product and procedure to act on a warranty claim.
- TIMIO B.V.'s entire liability and our exclusive remedy for any breach of warranty shall be at TIMIO B.V.'s option, to repair or replace the product, or to refund the price paid, provided that the hardware is returned to the point of purchase or such other place as required by law along with a receipt.

ESPAÑOL

⊗ PAUTAS DE USO IMPORTANTES


- Requiere 3 baterías alcalinas AA nuevas (no incluidas).
- Se requiere un destornillador Phillips (punta de cruz) para la instalación de la batería.
- TIMIO no debe ser usado por niños menores de 3 años.
- Rango de temperatura de uso entre 0°-40°C

⊗ MANTENIMIENTO

- Mantenga el agua, la arena y la suciedad fuera de TIMIO.
- Mantenga TIMIO alejado de la luz solar directa y del calor excesivo.
- Para limpiarlo, límpielo con un paño suave y ligeramente humedecido. No utilice detergentes ni productos químicos.
- No deje caer TIMIO sobre una superficie dura.
- Bajo ninguna circunstancia debe romperse TIMIO, ya que esto invalidaría la garantía. Si tiene problemas, póngase en contacto con nosotros en timio@timio.co

⊗ INSTALACIÓN DE LAS BATERÍAS

- Localice la puerta del compartimento de las baterías en la parte posterior del reproductor.
- Asegúrese de que el interruptor de alimentación esté en la posición OFF.
- Afloje el tornillo de la tapa del compartimento de la batería con un destornillador Phillips (punta de cruz). Retire la tapa del compartimento de las baterías.
- Inserte 3 baterías alcalinas AA siguiendo la polaridad (+/-) especificada en el compartimento de las baterías. **Ver FIG. 1**

 Advertencia: NO quite la tarjeta SD del compartimiento de la batería. TIMIO no funcionará sin la tarjeta SD.

- Vuelva a colocar la puerta del compartimiento de las baterías y apriete el tornillo. No apriete demasiado.
- Advertencia de batería baja: todas las luces LED se iluminarán. Sustituya las baterías.
- Cuando los sonidos se debilitan de nuevo o se detienen durante el uso, sustituya las baterías.
- Proteja el medio ambiente no desechando este producto con la basura doméstica (2002/96/EC). Consulte a su autoridad local para obtener consejos e instalaciones de reciclaje (sólo en Europa).

TARJETA SD

NO quite ni altere la tarjeta SD que se encuentra en el compartimiento de la batería, ya que esto afectará el funcionamiento de TIMIO. Cuando se publique un nuevo contenido de TIMIO en el futuro, también se proporcionarán instrucciones sobre la tarjeta SD. **Ver FIG. 2**

INFORMACIÓN SOBRE LA SEGURIDAD DE LA BATERÍA

En circunstancias excepcionales, las baterías pueden filtrar fluidos que pueden causar lesiones por quemaduras químicas o arruinar a TIMIO. Para evitar fugas en las baterías:

- No mezcle baterías viejas y nuevas ni baterías de diferentes tipos: alcalinas, estándar (carbono-zinc) o recargables (níquel-cadmio).
- Inserte las baterías como se indica en el interior del compartimiento de las baterías.
- Retire las baterías durante períodos prolongados de inactividad. Retire siempre las baterías agotadas de TIMIO. Deseche las baterías de forma segura. No arroje este producto

al fuego. Las baterías del interior pueden explotar o tener fugas.

- Nunca provoque un cortocircuito en los terminales de la batería.
- Utilice únicamente baterías del mismo tipo o de tipo equivalente, tal como se recomienda.
- No cargue baterías no recargables.
- Retire las baterías recargables de TIMIO antes de cargarlas.
- Si se utilizan baterías recargables extraíbles, sólo deben cargarse bajo la supervisión de un adulto.

🎮 ¡JUGUEMOS!

- En la parte posterior del reproductor, coloque el botón de encendido en la posición ON. **Ver FIG. 3**
- Por defecto, TIMIO está configurado en el idioma inglés. Para seleccionar otro idioma, mantenga el dedo sobre el icono del globo terráqueo 🌐 durante 3 segundos. TIMIO dirá todos los idiomas disponibles uno por uno. Suelte el dedo cuando llegue al idioma deseado. **Ver FIG. 4**
- Hay 3 ajustes de volumen: bajo, medio y alto. Por defecto, el volumen de TIMIO está ajustado a medio. Para bajar el volumen, coloque el dedo en el icono de bajo volumen (🔊) y manténgalo pulsado durante 3 segundos. Para aumentar el volumen, coloque el dedo en el icono de volumen alto (🔊) y manténgalo pulsado durante 3 segundos. **Ver FIG. 5**
- Coloque un disco en la parte frontal del reproductor y escuchará el título del disco. **Ver FIG. 6**
- A continuación, toque una imagen para reproducir. **Ver FIG. 7**

🎮 ¡DESAFÍO INCLUIDO!

Los discos de vocabulario también incluyen preguntas. Cuando no se pulsa ninguna imagen durante un período de 3 segundos, el reproductor desafiará automáticamente al usuario

con una pregunta. Por ejemplo, "Encuentra el color rojo". Responda tocando la imagen correcta.

⦿ APAGADO

- Para detener la reproducción, simplemente retire el disco.
- Cuando no se detecta ninguna actividad del usuario durante un período de 2 minutos, el reproductor pasa al modo de reposo para ahorrar energía de la batería.
- Para volver a encenderlo, coloque un disco y toque una de las imágenes durante 1 segundo.
- Siempre coloque el botón de encendido en la posición OFF para ahorrar energía de la batería.

⦿ CONECTOR DE AURICULARES

- Inserte el enchufe de los auriculares en la toma situada en la parte superior del reproductor. Siempre use audífonos seguros para niños. Compruebe el volumen antes de colocarlo en los oídos del niño. **Ver FIG. 8**

⦿ GARANTÍA LIMITADA DE HARDWARE

- TIMIO B.V. garantiza que su producto de hardware estará libre de defectos de materiales y mano de obra durante un período de 12 meses a partir de la fecha de compra. Consulte <https://timio.co/warranty/> para obtener información específica sobre la garantía de su producto y el procedimiento para actuar en caso de una reclamación de garantía.
- Toda la responsabilidad de TIMIO B.V. y nuestro recurso exclusivo en caso de incumplimiento de la garantía será a elección de TIMIO B.V., para reparar o reemplazar el producto, o para reembolsar el precio pagado, siempre que el hardware sea devuelto al punto de compra o a cualquier otro lugar requerido por la ley junto con un recibo.

FRANÇAIS

⊗ INSTRUCTIONS IMPORTANTES D'UTILISATION


- Requiert 3 nouvelles piles de type AA (non-inclus)
- Pour installer les piles vous aurez besoin d'un tournevis cruciforme.
- TIMIO est interdit aux enfants de moins de 3 ans.
- La plage de température d'utilisation est comprise entre 0°-40°C.

⊗ ENTRETIEN

- Ne mouillez pas TIMIO et évitez la poussière et le sable.
- Gardez TIMIO à l'abri des rayons directs du soleil et de la chaleur excessive.
- Pour nettoyer, essuyez avec un chiffon doux légèrement humide. N'utilisez pas de détergents ou de produits chimiques.
- Ne laissez pas tomber TIMIO sur une surface dure.
- Ne démontez jamais TIMIO vous-mêmes car cela annule la garantie. Si vous rencontrez des problèmes, merci de nous contacter à timio@timio.co

⊗ INSTALLATION DES PILES

- Localisez l'emplacement du compartiment à piles à l'arrière du lecteur.
- Assurez-vous que l'interrupteur d'alimentation soit sur la position OFF (ARRET).
- Desserrez la vis du compartiment à piles avec un tournevis cruciforme. Puis retirez le couvercle du compartiment à piles.
- Insérez 3 piles alcalines de type AA en respectant la polarité (+/-) indiquée dans le compartiment à piles. **Voir FIG. 1**

 **Avertissement : NE RETIREZ PAS LA CARTE SD** du compartiment à piles. TIMIO ne fonctionnera pas sans sa carte SD.

- Remettez le couvercle du compartiment à piles en place et resserrez doucement la vis sans trop serrer.
- Avertissement de piles faibles : tous les voyants s'allument. Remplacez les piles.
- Lorsque les sons deviennent inaudibles, faibles ou s'arrêtent lors de l'utilisation il est temps de remplacer les piles.
- Nous vous rappelons qu'il est illégal de jeter ce produit ou piles avec les ordures ménagères (2002/96/EC). Renseignez-vous auprès des autorités locales pour obtenir des renseignements sur les infrastructures et conseils de recyclage. (Europe uniquement).

CARTE (MEMOIRE) SD

NE RETIREZ PAS et ne modifiez pas la carte SD située dans le compartiment à piles, car cela affecterait le fonctionnement de TIMIO. Lors de la publication future de nouveaux contenus TIMIO, des instructions concernant la carte SD seront également fournies. **Voir FIG. 2**

INFORMATIONS SUR LA SÉCURITÉ DES PILES

Lors de circonstances exceptionnelles, les piles pourraient laisser échapper des fluides pouvant causer des brûlures chimiques ou endommager TIMIO. Pour éviter les fuites de batterie :

- N'utilisez jamais des piles neuves avec des piles usées ou des piles de différents types : alcaline, standard (au zinc-carbone) ou rechargeables (au nickel)
- Insérez les piles comme indiqué dans le compartiment à piles.
- Lors des longues périodes de non-utilisation, veuillez retirer les piles usées de TIMIO. Jeter les piles en toute sécurité. Ne

mettez pas ce produit (ni ces piles) au feu. Les piles à l'intérieur peuvent exploser ou fuiter.

- Ne court-circuitez jamais les bornes de ces piles.
- Utilisez uniquement des piles de même type ou de type équivalent, comme recommandé.
- Ne chargez pas de piles non rechargeables.
- Retirez les piles rechargeables de TIMIO avant de charger.
- Si des piles rechargeables amovibles sont utilisées, elles ne doivent être chargées que sous la surveillance d'un adulte.

🎯 C'EST PARTI JOUONS !

- À l'arrière du lecteur, mettez le bouton d'alimentation en position ON (MARCHE). **Voir FIG. 3**
- Par défaut, TIMIO est défini sur la langue anglaise. Pour sélectionner une autre langue, placez et maintenez votre doigt sur l'icône du globe terrestre 🌐 pendant 3 secondes. TIMIO énoncera toutes les langues disponibles une par une. Relâchez le doigt lorsque vous atteignez la langue souhaitée. **Voir FIG. 4**
- Il y a 3 réglages de volume : faible, moyen et élevé. Par défaut, le volume de TIMIO est réglé sur moyen. Pour baisser le volume, placez votre doigt sur l'icône de volume bas (🔊) et maintenez-la pendant 3 secondes. Pour augmenter le volume, placez votre doigt sur l'icône de volume élevé (🔊) et maintenez-la pendant 3 secondes. **Voir FIG. 5**
- Mettez un disque sur la face du lecteur, et vous entendrez le titre du disque. **Voir FIG. 6**
- Tapotez sur une image pour la jouer. **Voir FIG. 7**

🎯 DÉFI INCLUS !

Les disques de vocabulaire incluent également des questions. Quand aucune image n'est pressée dans un délai de 3 secondes, le lecteur défiera automatiquement avec une

question, par exemple : « Trouvez la couleur rouge ». Répondez en tapotant l'image correspondante.

⊗ ÉTEINDRE

- Pour arrêter la lecture, retirez simplement le disque.
- Quand aucune activité n'est détectée sur un délai de 2 minutes, le lecteur se met en mode veille pour économiser de l'énergie.
- Pour le remettre en marche, mettez un disque et appuyez sur l'une des images pendant 1 seconde.
- Mettez toujours l'interrupteur sur la position OFF (ARRET) afin d'économiser la batterie.

⊗ PRISE CASQUE

- Insérez l'embout du casque dans la prise située en haut du lecteur. Utilisez toujours des écouteurs ou un casque adapté et sûr pour les enfants. Vérifiez toujours le volume avant de les mettre sur les oreilles de l'enfant. **Voir FIG. 8**

⊗ GARANTIE MATÉRIELLE LIMITÉE

- TIMIO B.V. garantit que son produit est exempt de tout défaut matériel ou de fabrication pour une période de 12 mois à partir de la date d'achat. Voir <https://timio.co/warranty/> pour des informations plus spécifiques à propos de votre produit et les procédures de réclamations de garantie.
- En cas de rupture de garantie, l'intégralité de la responsabilité de TIMIO B.V. et votre recours exclusif consisteront, à la discrétion de TIMIO B.V., à réparer le produit ou à le remplacer, ou à rembourser le prix d'achat, sous réserve que le produit soit renvoyé au point de vente ou tout autre lieu indiqué par la loi, accompagné d'un reçu.

DEUTSCH

⊗ WICHTIGE NUTZUNGSHINWEISE


- Benötigt 3 neue AA-Alkalibatterien (nicht im Lieferumfang enthalten).
- Für das Einlegen der Batterien ist ein Kreuzschlitzschraubendreher erforderlich.
- TIMIO sollte nicht von Kindern unter 3 Jahren verwendet werden.
- Der Temperaturbereich für den Einsatz liegt zwischen 0°-40°C.

⊗ PFLEGE

- Halten Sie Wasser, Sand und Schmutz von TIMIO fern.
- Halten Sie TIMIO von direkter Sonneneinstrahlung und übermäßiger Hitze fern.
- Zum Reinigen mit einem weichen, leicht feuchten Tuch abwischen. Verwenden Sie keine Reinigungsmittel oder Chemikalien.
- Lassen Sie TIMIO nicht auf harte Oberflächen fallen.
- Unter keinen Umständen darf TIMIO auseinander gebrochen werden, da sonst die Garantie erlischt. Wenn Sie Probleme haben, kontaktieren Sie uns bitte unter timio@timio.co

⊗ EINLEGEN DER BATTERIEN

- Finden Sie die Batteriefachabdeckung auf der Rückseite des Players.
- Vergewissern Sie sich, dass sich der Netzschalter in der Position AUS befindet.
- Lösen Sie die Schraube an der Batteriefachabdeckung mit einem Kreuzschlitzschraubendreher. Entfernen Sie die Abdeckung des Batteriefachs.
- Legen Sie 3 AA-Alkalibatterien gemäß der im Batteriefach angegebenen Polarität ein (+/-). **Siehe Abb. 1**

 **Warnung:** Ziehen Sie die SD-Karte NICHT aus dem Batteriefach. TIMIO funktioniert ohne die SD-Karte nicht.

- Setzen Sie die Batteriefachabdeckung wieder ein und ziehen Sie die Schraube an. Nicht zu fest anziehen.
- **Warnung vor schwachen Batterien:** Alle LED-Anzeigen leuchten auf. Ersetzen Sie die Batterien.
- Wenn der Ton schwach wird oder während des Gebrauchs abbricht, ist es an der Zeit, die Batterien zu wechseln.
- Schützen Sie die Umwelt, indem Sie dieses Produkt nicht über den Hausmüll entsorgen (2002/96/EC). Wenden Sie sich an Ihre lokale Behörde, um Ratschläge und Einrichtungen für das Recycling zu erhalten (nur in Europa).

SD-KARTE

Entfernen oder manipulieren Sie NICHT die im Batteriefach befindliche SD-Karte, da sie die Funktion von TIMIO beeinträchtigt. Wenn in Zukunft neue TIMIO-Inhalte veröffentlicht werden, werden auch Anweisungen zur SD-KARTE gegeben. **Siehe Abb. 2**

SICHERHEITSHINWEISE ZU BATTERIEN

Unter außergewöhnlichen Umständen können Batterien Flüssigkeiten auslaufen, die zu einer Verätzung führen oder TIMIO beschädigen können. Um ein Auslaufen der Batterien zu vermeiden:

- Mischen Sie keine alten und neuen Batterien oder Batterien verschiedener Typen: Alkali, Standard (Kohlenstoff-Zink) oder wiederaufladbar (Nickel-Cadmium).
- Legen Sie die Batterien wie angegeben in das Batteriefach ein.
- Entfernen Sie die Batterien bei längerer Nichtbenutzung. Entfernen Sie leere Batterien immer aus TIMIO. Entsorgen Sie die Batterien sicher. Entsorgen Sie dieses Produkt nicht in

einem Feuer. Die Batterien im Inneren können explodieren oder auslaufen.

- Schließen Sie die Batteriepole niemals kurz.
- Verwenden Sie nur Batterien des gleichen oder gleichwertigen Typs, wie empfohlen.
- Laden Sie keine nicht wiederaufladbaren Batterien auf.
- Entfernen Sie vor dem Laden die wiederaufladbaren Batterien aus dem TIMIO.
- Bei Verwendung von austauschbaren, wiederaufladbaren Batterien dürfen diese nur unter Aufsicht von Erwachsenen aufgeladen werden.

🌐 LOS GEHT'S!

- Schalten Sie auf der Rückseite des Players den Netzschalter in die Position ON. **Siehe Abb. 3**
- Standardmäßig ist TIMIO auf die englische Sprache eingestellt. Um eine andere Sprache auszuwählen, legen und halten Sie Ihren Finger 3 Sekunden lang auf das Globussymbol 🌐. TIMIO wird alle verfügbaren Sprachen nacheinander angeben. Lassen Sie los, wenn Sie Ihre gewünschte Sprache erreicht haben. **Siehe Abb. 4**
- Es gibt 3 Lautstärkeinstellungen: niedrig, mittel und hoch. Standardmäßig ist die Lautstärke von TIMIO auf mittel eingestellt. Um die Lautstärke zu verringern, legen Sie Ihren Finger auf das Symbol für geringe Lautstärke (🔊) und halten Sie es 3 Sekunden lang gedrückt. Um die Lautstärke zu erhöhen, legen Sie Ihren Finger auf das Symbol für hohe Lautstärke (🔊🔊) und halten Sie es 3 Sekunden lang gedrückt. **Siehe Abb. 5**
- Legen Sie eine Disc auf die Vorderseite des Players, Sie hören die Titel der Disc. **Siehe Abb. 6**
- Tippen Sie dann zum Abspielen auf ein Bild. **Siehe Abb. 7**

🌐 HERAUSFORDERUNG INKLUSIVE!

Die Vokabeldiscs enthalten auch Fragen. Wenn 3 Sekunden lang kein Bild gedrückt wird, fordert der Player den Benutzer automatisch mit einer Frage heraus. z.B. "Finden Sie die Farbe Rot". Antworten Sie, indem Sie auf das richtige Bild tippen.

⊗ AUSSCHALTEN

- Um die Wiedergabe zu stoppen, nehmen Sie einfach die Disc heraus.
- Wenn für einen Zeitraum von 2 Minuten keine Benutzeraktivität festgestellt wird, wechselt der Player in den Ruhemodus, um Batteriestrom zu sparen.
- Zum Wiedereinschalten, eine Disc einlegen und tippen 1 Sekunde lang auf eines der Bilder.
- Schalten Sie den Netzschalter immer in die Position AUS, um Batteriestrom zu sparen.

⊗ KOPFHÖRERANSCHLUSS

- Stecken Sie den Kopfhörerstecker in die Buchse oben am Player. Verwenden Sie immer kindersichere Kopfhörer. Überprüfen Sie die Lautstärke, bevor Sie sie auf die Ohren des Kindes legen. **Siehe Abb. 8**

⊗ EINGESCHRÄNKTE HARDWARE-GARANTIE

- TIMIO B.V. garantiert, dass sein Hardwareprodukt für einen Zeitraum von 12 Monaten ab Kaufdatum frei von Material- und Verarbeitungsfehlern ist. Unter <https://timio.co/warranty/> finden Sie spezifische Garantieinformationen zu Ihrem Produkt und das Verfahren zur Geltendmachung eines Garantieanspruchs.
- Die gesamte Haftung von TIMIO B.V. und unser ausschließlicher Rechtsbehelf bei einer Verletzung der Garantie steht der TIMIO B.V. nach eigenem Ermessen zu, das Produkt zu reparieren oder zu ersetzen oder den gezahlten Preis zurückzuerstatten, vorausgesetzt, dass die Hardware zusammen mit einer Quittung an die Verkaufsstelle oder einen anderen gesetzlich vorgeschriebenen Ort zurückgegeben wird.

NEDERLANDS

⊗ BELANGRIJKE GEBRUIKSRICHTLIJNEN


- Vereist 3 nieuwe AA-alkalinebatterijen (niet inbegrepen).
- Phillips schroevendraaier vereist voor de installatie of het verwisselen van de batterijen.
- TIMIO mag niet worden gebruikt door kinderen jonger dan 3 jaar.
- De omgevingstemperatuur voor het gebruik ligt tussen 0°-40°C

⊗ ONDERHOUD VAN HET APPARAAT

- Gebruik TIMIO niet in de buurt van water, zand en vuil.
- Houd TIMIO uit de buurt van direct zonlicht en extreme hitte.
- Om schoon te maken, kun je een zacht, licht vochtig doekje gebruiken. Gebruik geen schoonmaakmiddelen of chemicaliën.
- Laat TIMIO niet op een hard oppervlak vallen.
- TIMIO mag onder geen beding worden opengemaakt, omdat dan de garantie vervalt. Als je problemen ondervindt, neem dan even contact met ons op via timio@timio.co

⊗ HET VERWISSELEN VAN DE BATTERIJEN

- Zoek aan de achterkant van de speler het klepje van het batterijcompartiment.
- Controleer of de stroomschakelaar op OFF staat.
- Draai het schroefje in het klepje van het batterijcompartiment los met een Philips schroevendraaier. Verwijder het klepje van het batterijcompartiment.
- Plaats de 3 AA-alkalinebatterijen volgens de juiste polariteit (+/-) zoals aangegeven in het batterijcompartiment. **Zie FIG. 1**

 Waarschuwing: VERWIJDER DE SD-KAART NIET uit het batterijcompartiment. TIMIO kan niet zonder de SD-KAART werken.

- Plaats het klepje van het batterijcompartiment weer terug en draai het schroefje vast. Draai het niet te vast aan.
- Waarschuwing batterij bijna leeg: alle LED-lampjes lichten op. Vervang de batterijen.
- Als het geluid tijdens het gebruik weer vaag wordt of stopt, is het tijd om de batterijen weer te verwisselen.
- Bescherm het milieu door dit product niet bij het huishoudelijk afval weg te gooien (2002/96/EC). Vraag bij je gemeente even advies voor het recycleren en de faciliteiten daarvoor (alleen binnen Europa).

SD-KAART

Verwijder NIET de SD-KAART, die zich in het batterijcompartiment bevindt of knoei er NIET mee, omdat dit de werking van TIMIO zal beïnvloeden. Wanneer TIMIO in de toekomst nieuwe content uitbrengt, zullen er ook instructies met betrekking tot de SD-KAART worden gegeven. **Zie FIG. 2**

INFORMATIE OVER HET VEILIG GEBRUIK VAN DE BATTERIJ

In uitzonderlijke omstandigheden kunnen batterijen vloeistoffen lekken, die een chemische brandwond kunnen veroorzaken of TIMIO kunnen ruïneren. Om lekkage van de batterij te voorkomen:

- Moet je geen oude en nieuwe batterijen of batterijen van verschillende types: alkaline, standaard (koolstof-zink) of oplaadbaar (nikkel-cadmium) samen gebruiken.
- Plaats de batterijen zoals aangegeven in het batterijcompartiment.

- Verwijder de batterijen als ze gedurende langere tijd niet worden gebruikt. Verwijder altijd de lege batterijen uit TIMIO. Gooi de batterijen altijd veilig weg en gooi ze niet in een vuur. De batterijen kunnen dan ontploffen of gaan lekken.
- Voorkom kortsluiting tussen de batterijklemmen.
- Gebruik alléén batterijen van dezelfde of van een vergelijkbare soort, zoals hierboven aanbevolen.
- Laad geen niet-oplaadbare batterijen op.
- Verwijder vóór het opladen de oplaadbare batterijen van TIMIO.
- Als verwijderbare, oplaadbare batterijen worden gebruikt, mogen ze alleen worden opgeladen onder toezicht van een volwassene.

🌐 LATEN WE PLEZIER GAAN MAKEN!

- Op de achterzijde van de speler zet je de aan-/uit-knop op ON. **Zie FIG. 3**
- TIMIO staat standaard ingesteld op de Engelse taal. Als je een andere taal wilt selecteren, houd dan je vinger gedurende 3 seconden op het wereldbolpictogram 🌐. TIMIO zal dan alle beschikbare talen één-voor-één opzeggen. Laat je vinger los wanneer je de gewenste taal hebt bereikt. **Zie FIG. 4**
- Er zijn 3 volume-instellingen: laag, gemiddeld en hoog. Het volume van TIMIO staat standaard ingesteld op gemiddeld. Plaats je vinger op het pictogram voor een laag volume (🔊) en houd dit 3 seconden om het volume te verlagen. Plaats je vinger op het pictogram voor een hoog volume (🔊🔊) en houd dit 3 seconden om het volume te verhogen. **Zie FIG. 5**
- Plaats een schijf aan de voorzijde van de speler en dan hoor je de titel van de schijf. **Zie FIG. 6**
- Tik vervolgens op een afbeelding om af te spelen. **Zie FIG. 7**

🌐 UITDAGING INBEGREPEN!

De schijven met de woordenlijst bevat ook vragen. Wanneer er gedurende 3 seconden geen afbeelding wordt ingedrukt, daagt de speler de gebruiker automatisch uit met een vraag. Bijvoorbeeld "Zoek de kleur rood". Je kunt de vraag beantwoorden door op de juiste afbeelding te tikken.

⊙ **STOPPEN MET AF SPELEN**

- Om het afspelen te stoppen, verwijder je gewoon de schijf.
- Wanneer er gedurende 2 minuten geen activiteit van de gebruiker wordt gedetecteerd, gaat de speler naar de slaapstand om de batterij te sparen.
- Om weer af te spelen, plaats je een schijf en tik 1 seconde op één van de afbeeldingen.
- Zet de aan-/uit-knop altijd op OFF om de batterij te sparen.

⊙ **AANSLUITING VOOR DE HOOFDTELEFOON**

- Steek de plug van de hoofdtelefoon in de aansluiting op de bovenkant van de speler. Gebruik altijd een hoofdtelefoon die veilig is voor kinderen. Controleer, voordat je het op de oren van het kind plaatst, het volume. **Zie FIG. 8**

⊙ **BEPERKTE GARANTIE VOOR TIMIO B.V. HARDWARE**

- TIMIO B.V. garandeert dat het hardwareproduct vrij is van materiaal- en fabricagefouten gedurende een periode van 12 maanden vanaf de datum van de aankoop. Ga naar <https://timio.co/warranty> voor specifieke garantie informatie en de procedures om een beroep te doen op een garantie.
- De gehele aansprakelijkheid van TIMIO B.V. en uw exclusieve verhaal voor enige garantiebreuk zal zijn, ter keuze van TIMIO B.V.: reparatie of vervanging van het product, of restitutie van de aankoopprijs, mits de hardware geretourneerd wordt naar het verkooppunt of naar een andere locatie die door de wet bepaald wordt, met een betalingsbewijs.



EN FCC Statement / CAN ICES-3 (B) / NMB-3(B)

This device complies with Part 15 of the FCC rules. Operation is subject to the following two conditions: 1 this device may not cause harmful interference, and 2 this device must accept any interference received, including interference that may cause undesired operation

FR Déclaration FCC / CAN ICES-3 (B) / NMB-3(B)

Cet appareil est conforme à l'article 15 de la réglementation FCC. Son utilisation est sujette aux deux conditions suivantes : 1 ce dispositif ne peut causer d'interférences nuisibles, et 2 ce dispositif doit accepter toute interférence reçue, y compris les interférences pouvant causer un fonctionnement indésirable

Designed in the Netherlands. Made in China.

©2019 TIMIO B.V.

All Rights Reserved.

www.timio.co
timio@timio.co

Printed in China.